

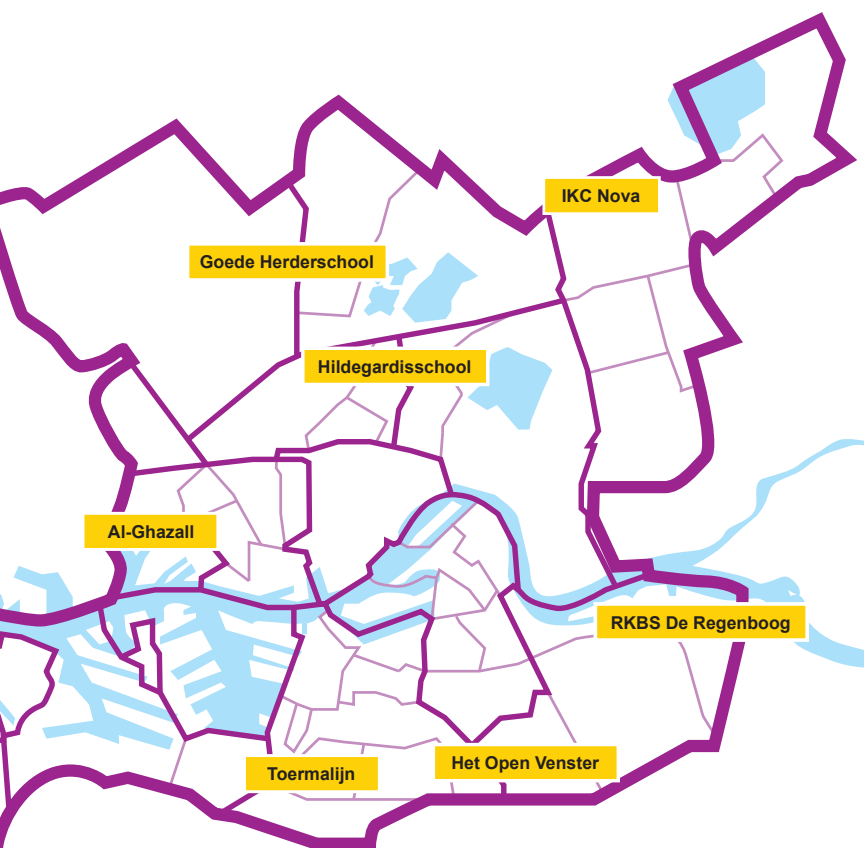
Rotterdamse scholen ontwikkelen een eigen aanpak op de aansluiting met zorg

OKTOBER 2020

Wat is de ONZE-aanpak?



Zeven basisscholen verspreid over Rotterdam zijn vier jaar lang (2019-2023) aan de slag met de ONZE-aanpak. De essentie daarvan is dat zij hun team versterken met een gedragswetenschapper en extra handen in de school op het gebied van zorg, meestal in de vorm van onderwijszorgassistenten. Deze brengen extra expertise en capaciteit op het snijvlak van onderwijs en zorg in de school. Zo hebben de scholen hun kinderen en ouders nog meer te bieden. In de aanpak worden expertise, capaciteit en budgetten gebundeld en onder regie van de school ingezet voor maatwerk, afgestemd op de leerlingpopulatie. De scholen ontwikkelen hun eigen aanpak en noemen dit project dan ook: de ONZE-aanpak (Onderwijs en Zorg Expertise). De coördinatie is in handen van PPO Rotterdam (samenwerkingsverband passend primair onderwijs). Onderzoeksbureau Oberon begeleidt en monitort de aanpak.



Waarom deze zeven scholen?

De zeven scholen liggen verspreid door Rotterdam in wijken met een forse opeenstapeling van achterstanden. Hierdoor hebben scholen onder andere te maken met een hoge instroom van kwetsbare leerlingen. Met de ONZE aanpak willen de scholen hun kinderen sneller en beter onderwijs en zorg op maat bieden, zodat hun kansen toenemen.

Daarbij worden wetenschappelijk onderbouwde en bewezen effectieve instrumenten en strategieën ingezet. Ook is de aanpak voorzien van een cyclus van monitoring en evaluatie. Terugkoppeling hiervan naar scholen maakt continue aanscherping van de aanpak mogelijk.

We doen het samen

ONZE-Scholen - Gedragswetenschappers van PPO Rotterdam - Schoolmaatschappelijk werkers - Veilig Thuis - Centrum Jeugd en Gezin - Wijkteams - Leerplicht en Wijkagenten.

Doelen (output):

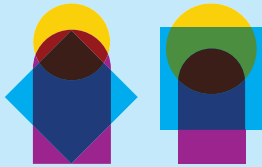
Wat willen de scholen bereiken?

- Een sterke school met een sterk team
- Goede verbindingen met externe zorgpartners
- Nieuwe werkrouines onderwijs-zorg
- Toewerken naar overgang van een tijdelijke experimentele fase naar een structurele aanpak

Doelen (outcome):

Wat willen de scholen bereiken?

- Optimale schoolloopbanen
- Gelukkige kinderen
- Tevreden ouders



Extra capaciteit en expertise

Gedragswetenschapper & onderwijszorgassistenten in de school

- Leerkrachten
- Onderwijszorgassistenten
- Gedragswetenschapper
- Intern begeleider(s)
- Directie

Nieuwe werkroutine onderwijs - zorg

Een sterke zorgstructuur in de school

Bijvoorbeeld:

- Observeren en signaleren
- Lichte hulp voor kinderen op school
- Verbinding met ouders
- Advies en ondersteuning gedragswetenschapper aan het team
- Efficiënt schakelen in het zorgteam
- Schoolbeleid en visie

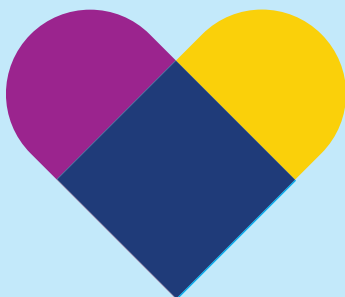
Kinderen en Ouders

Een sterke verbinding met zorgpartners

Bijvoorbeeld:

- Vaste contactpersonen zorgpartners
- Interdisciplinair overleg
- Duidelijke rol- en taakverdeling
- Korte lijnen en snel handelen

- SMW
- Veilig Thuis
- Wijkteam
- CJG
- Wijkagent
- Leerplicht



Sterke school & sterk team

- Tijd voor kerntaken
- Handelingsbekwaam
- Multidisciplinaire samenwerking
- Onderwijs & zorg op maat
- Rust & veiligheid
- Meer werkplezier

Wil je meer weten?

Neem contact op met: Lieke Withagen (PPO Rotterdam) l.withagen@pporotterdam.nl of Michiel van der Grinten (Oberon)

mvdgrinten@oberon.eu **Opdrachtgever:** PPO Rotterdam | **Projectleiding en onderzoek:** Oberon. **Met medewerking van:**

Adviesraad: Gemeente Rotterdam, schoolbesturen BOOR, RVKO, PCBO, K&O, SPCOHS, SIPOR. **Wetenschapspanel:** Sietske Waslander, Tom van der Grinten en Pieterjan van Delden.